

DANIEL GRAVIER ENTREPRISES

AIDE AU MONTAGE PLINTHES CHAUFFANTES EAU CHAUDE



Préambule : Les plinthes chauffantes hydrauliques obéissent aux normes de sécurité en vigueur pour ce type d'appareillage et pour l'utilisation à laquelle elles sont destinées. Leur installation est effectuée par des professionnels agissant également selon des normes de sécurité très strictes (pour le travail d'installation ainsi que pour le raccordement des équipements au réseau local).

Les plinthes chauffantes sont destinées au chauffage des locaux et doivent impérativement être raccordées à un réseau local en tout point conforme aux exigences de la législation en vigueur au moment de leur installation.

Si vous décidez d'effectuer l'installation par vous-même, nous vous demandons de vous conformer strictement à chacune des normes en vigueur.

Le fabricant et le vendeur déclinent toute responsabilité de toute nature, en cas d'installation et/ou d'utilisation non conforme à l'une quelconque des modalités de chacune de ces normes ou réglementations.

SOMMAIRE

Le colis	3 - 4
Livraison de la plinthe chauffante.....	3
Réception de la marchandise.....	3
L'ouverture du colis.....	4
Déballer les plinthes.....	4
Composition du colis.....	4
Le montage	5 - 14
L'outillage.....	5
Etapes de montage.....	6
Sens de la plinthe	6
Possibilités de pose.....	7
Mise à dimension des plinthes.....	7
Coupes et coupes d'angles.....	8
Dans les coins.....	8
Faire une ouverture dans le dossier.....	8
Fixations.....	9
Plinthe collée.....	9
Plinthe vissée.....	9
Pose des éléments chauffants.....	10
Options	11-13
Régulation.....	11
Clip de jonction.....	12
Cache d'extrémité.....	12
Plinthe vide.....	12
Pied.....	13
Grille de protection.....	13
Finition.....	13
Schémas.....	14-15
Risques et précautions.....	16-17
Résultat final	17
Notes personnelles	18
Conditions de garantie	19
Informations et Contacts	20

LE COLIS

LIVRAISON DE LA PLINTHE CHAUFFANTE

Les plinthes chauffantes sont livrées dans un emballage carton.
Un colis est composé jusqu'à 3 plinthes chauffantes, d'une longueur de 2,50 m maximum.



RECEPTION DE LA MARCHANDISE



Nous avons porté une attention particulière à l'emballage de nos produits. Si toutefois celui-ci devait arriver endommagé chez vous, il convient de le signaler immédiatement à votre transporteur, ainsi qu'à votre fournisseur.

Aucune réclamation ne sera acceptée si le sinistre n'est pas déclaré dans les 24 heures à réception du colis et que réserve soit faite sur le bon du transporteur.



Attention de bien vérifier l'état du colis à la livraison. Tout impact, trace de choc, ou déformation du colis ainsi que de la plinthe peut provoquer de graves dégâts.

L'OUVERTURE DU COLIS

Prendre des ciseaux ou un couteau et couper le ruban adhésif, éviter les cutters qui risquent de rayer les plinthes chauffantes.



Rabattre les deux battants du carton pour accéder aux plinthes chauffantes.



DEBALLER LES PLINTHES

Il suffit de sortir les plinthes chauffantes du colis, elles sont filmées séparément.



Déballer les plinthes dans la pièce concernée pour éviter tout risque de choc avec vos murs, meubles ou bibelots.



COMPOSITION DU COLIS

Vous trouverez dans votre colis les plinthes par longueurs de 2,5 mètres maximum et les accessoires selon votre commande et une notice de montage. Les plinthes sont pré-assemblées et se composent d'un dossier, d'une façade, d'une batterie de chauffe, des éléments de connexions, de grilles de protection et de clips de fixation pour solidariser la façade au dossier. Les options sont détaillées dans la suite du document (page 11).



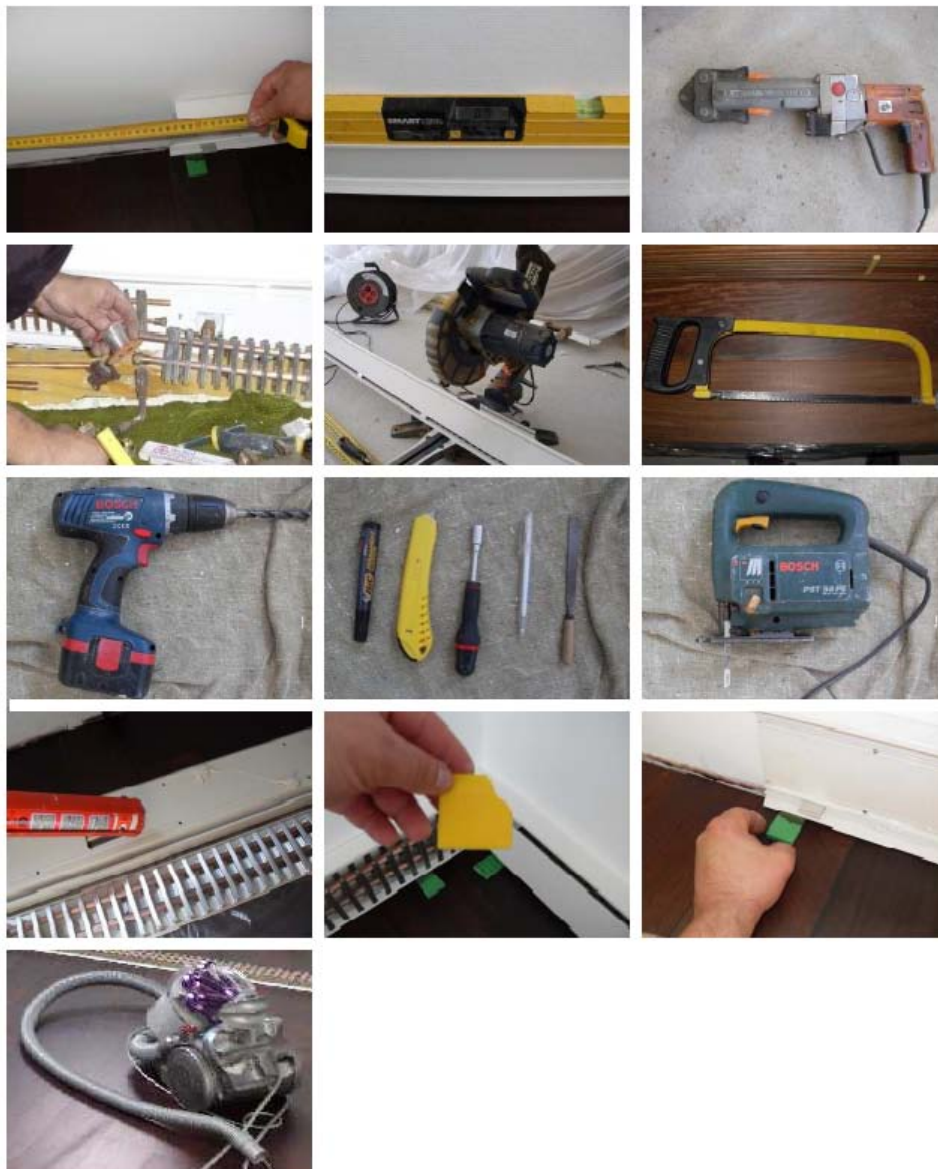
LE MONTAGE

L'OUTILLAGE NECESSAIRE

Il faudra un mètre, un niveau, une pince à sertir ou un outillage à souder, une scie à onglets ou une scie traditionnelle, une perceuse, un marqueur, un cutter, un tournevis à douille de 8, un tournevis croix, un stylo, une lime, une scie sauteuse, un pistolet à cartouche, une spatule à joint, un élément de calage et un aspirateur.



Prévoir la protection individuelle pour toute manœuvre avec les machines et la manutention de la plinthe (lunettes, casques, gants...).



ETAPES DE MONTAGE

Après avoir déballé vos colis, la première étape consistera à poser les dossierets avec les batteries de chauffe contre vos murs. Ensuite ce sont les batteries de chauffe qui devront être raccordées. Pour finir, il faudra procéder à l'équilibrage de vos réseaux et purger vos circuits. Fermer l'ensemble avec les couvercles de plinthes, poser les éventuels caches, rattraper les défauts des murs avec la colle EMS 60 et mettre en service.



Emplacement de la plinthe par rapport à la hauteur du sol. Sur le carrelage, elle peut être directement posée au sol. Sur des revêtements plus fragiles (sol plastique, moquette...) Il est recommandé de laisser un espace de 5 mm.

Ne jamais installer la plinthe à une hauteur de plus de 20 cm du sol.

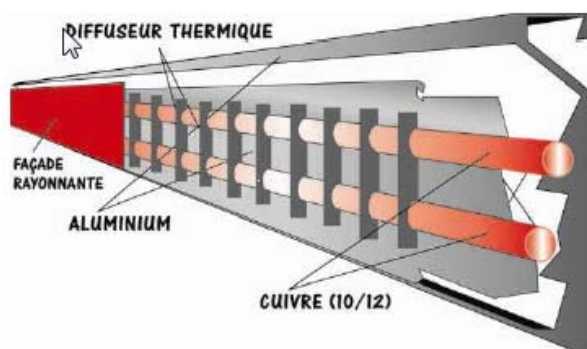


La plinthe ne doit jamais subir la déformation des murs lors du montage, si besoin jointer avec la colle EMS 60 après la pose, les défauts et les espaces apparents.

La déformation de la plinthe ou de l'élément chauffant provoque des bruits en utilisation.

SENS DE LA PLINTHE

La plinthe chauffante se pose selon la vue ci-dessous. La partie plane de la plinthe se trouve en partie haute.

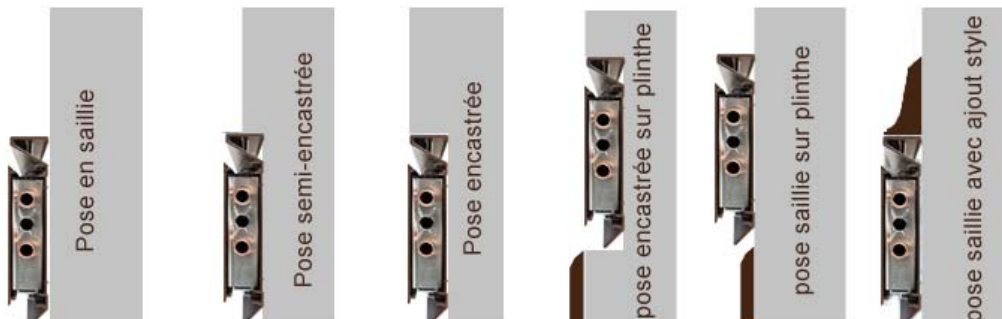


Sens de l'élément chauffant dans la plinthe :



LES POSSIBILITES DE POSE

Vous avez plusieurs alternatives de pose, tel que de mettre la plinthe chauffante en saillie, encastrée, semi-encastrée, en saillie au dessus de la plinthe existante, encastrée au dessus de la plinthe existante, vous pouvez lui adjoindre un élément de style... Lors d'un encastrement, laisser dépasser la plinthe du mur de 5 mm minimum.



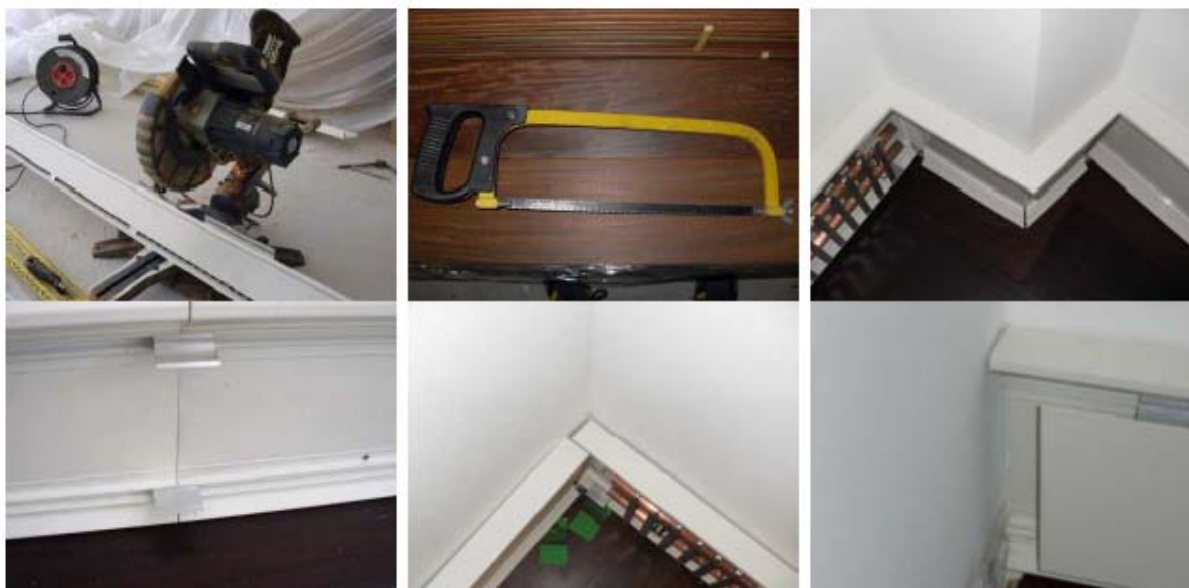
MISE A DIMENSION DES PLINTHES

Pour la mise à dimension des plinthes selon vos murs, utiliser une scie à onglet avec une lame carbure pour aluminium ou scie à métaux (attention de couper droit). Couper l'ensemble de la plinthe avec la batterie de chauffe et le couvercle.



Ne pas couper les clips (faire glisser si besoin).

Vous pouvez couper l'angle de votre choix selon la finition souhaitée.



COUPE

Tous les matériaux de la plinthe sont en aluminium ou en cuivre (métaux non ferreux) sauf la grille qui est en option et la patte de maintien batterie de chauffe.



Attention à ne pas couper la grille avec la lame. Penser à ébavurer la coupe avec une petite lime en faisant simplement un va et vient du bas vers le haut.

• COUPE D'ANGLES

Les coupes pour les angles peuvent être réalisées à l'angle de votre choix, selon la finition que vous souhaitez obtenir ou selon l'angle de vos murs.

DANS LES COINS

Il est conseillé de laisser **1 à 1,5 millimètres de jeu pour la dilatation** de la plinthe à chaque extrémité de celle-ci, ce jeu sera repris par le joint de finition. Il est également important de couper la façade 24 mm plus courte, si vous faites des angles à 90° afin de permettre le passage des tubes pour la continuité de la batterie de chauffe.



FAIRE UNE OUVERTURE DANS LE DOSSERET

Avant la pose de vos dossierers, il est important de prévoir si besoin l'ouverture de votre dossierer afin de permettre l'entrée des conduites hydrauliques.



FIXATIONS

Pour fixer la plinthe, vous avez deux solutions, soit coller avec notre colle EMS 60 ou visser.



Aucune garantie n'est donnée si une autre colle que celle ici préconisée est utilisée.

• PLINTHE COLLEE

Il est important d'utiliser la colle EMS 60.



Vérifier que votre support et la plinthe soit sain et non friable (dépourvu de toute poussière, matière grasseuse, etc.). Poser des plots de colle sur le dosseret de la plinthe à intervalles de 30 cm. Appliquer le dosseret sur le mur, régler le niveau puis passer à l'élément suivant. Vous avez 30 minutes pour affiner et régler la plinthe avant la prise finale. Pour sécuriser l'accroche de la plinthe, visser une vis à chaque extrémité de la plinthe.



Ne pas déformer le dosseret : risque de bruits en utilisation !



• PLINTHE VISSEE

Il est important d'utiliser des vis à tête fraisé diamètre 4.



Vérifier que vos chevilles correspondent au support de vos murs. La plinthe est déjà percée il suffit de tracer sur vos mur un trou sur deux ou trois, en alternant en haut et en bas.

Enlever le dosseret, percer et fixer.



Lors du serrage des vis ne pas déformer les dosserets : **risque de bruits à l'usage.** Les défauts du mur seront rattrapés avec un joint.



Lors de la mise en place des batteries de chauffe vérifiée à ne pas mettre d'ailette sur les vis, si besoin : décaler l'ailette.

POSE DES BATTERIES DE CHAUFFE

Pour installer les batteries de chauffe, nous conseillons le sertissage des tubes.

Ne pas dépasser les 20 mètres de plinthes chauffante par circuit.



Pour toute entrée de plinthe, il y a sa solution :

Soit en entrée coudée 3/8" fileté (fig.5), soit en entrée coudée 3/8" taraudée (fig.6), en entrée coudée 1/2" fileté (fig.7), soit en entrée droite 3/8" fileté (fig.8), soit en entrée droite 3/8" taraudée (fig.9) ou en entrée droite Ø12 (fig.10).



Figure 5



Figure 6



Figure 7



Figure 8



Figure 9



Figure 10

Ne pas oublier de mettre pour chaque circuit **un compensateur de dilatation** (pour toute longueur de la batterie de chauffe supérieur à 7,50m) (fig.11), **un corps de robinet droit** (fig.12) (s'il n'y a pas de collecteur), **une terminaison plinthe** (fig.13) ou une **terminaison plinthe avec purgeur** (fig.14) et **un té de réglage de débit** (fig.15) (si le circuit se décompose en deux).



Figure 11



Figure 12



Figure 13



Figure 14



Figure 15

OPTIONS

• REGULATION

Concernant la régulation, vous avez les mêmes solutions que celles proposées par une installation de chauffage traditionnel. EX : régulation de plancher chauffant, robinet thermostatique, collecteur avec vanne motorisée ...



Attention de respecter une régulation progressive car si la montée en température est trop rapide : **risque de cliquetis !!**



Pour la pose de robinets électrothermiques, visser la tête thermostatique sur le collecteur/distributeur (fonctionnant avec la gamme Platon et ECO+).

Se conformer aux notices des fabricants. (Voir les notices de la gamme Platon, ECO et ECO+ préconisées pour les plinthes).



Pour la pose de robinets thermostatiques, faire une ouverture dans la partie arrière (fig.16), puis mettre la batterie avec le corps du robinet (fig.17). Pour faire un trou dans la façade, prendre une scie cloche pour métaux de Ø30 à Ø35 maximum (fig.18), emboîter la façade (fig.19), visser la tête thermostatique (fig.20).



Figure 16



Figure 17



Figure 18



Figure 19



Figure 20

• CLIP DE JONCTION

Sert au maintien de deux plinthes aux jonctions de celles-ci. Clipper celui-ci dans les 2 rainures situées en haut et en bas de la plinthe (fig.21).



Figure 21

• CACHE D'EXTREMITE

Permet de cacher l'intérieur de la plinthe si celle-ci n'allais pas de mur à mur.

Obligatoire, si la plinthe ne va pas de mur à mur pour ne pas qu'il y ait un accès laissé libre aux **enfants**. Pour poser le cache, prendre le gabarit de perçage (fig.22), le glisser dans la façade (fig.23), percer la façade où sont situés les trous (possibilité de percer à partir de 5 mm du bord de la façade (fig.24)), puis visser le cache (fig.25).



Figure 22

Figure 23

Figure 24

Figure 25

• PLINTHE VIDE

La plinthe vide peut servir à passer les gaines techniques (câbles électriques, internet, hifi, gaines d'eau). Elles peuvent également décorer les parois non équipées. La mise œuvre et la pose sont les mêmes que pour une plinthe avec batterie de chauffe incorporée.



• PIEDS

Les pieds servent surtout pour les endroits où on ne peut pas coller ou visser dans les murs, comme par exemple devant les baies vitrées.



• GRILLE DE PROTECTION

Lors d'une installation avec des grilles de protection, visser la grille sur les clips avec goujon, puis les clipper au dossier.



FINITION

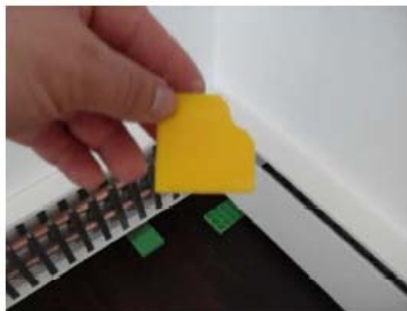
Finir proprement, avec une spatule à joint et la colle EMS 60 qui fera office de joint. Le joint permet de rattraper les imperfections de la paroi.



Aucune garantie n'est donnée si une autre colle ou joint que celle ici préconisée est utilisée.

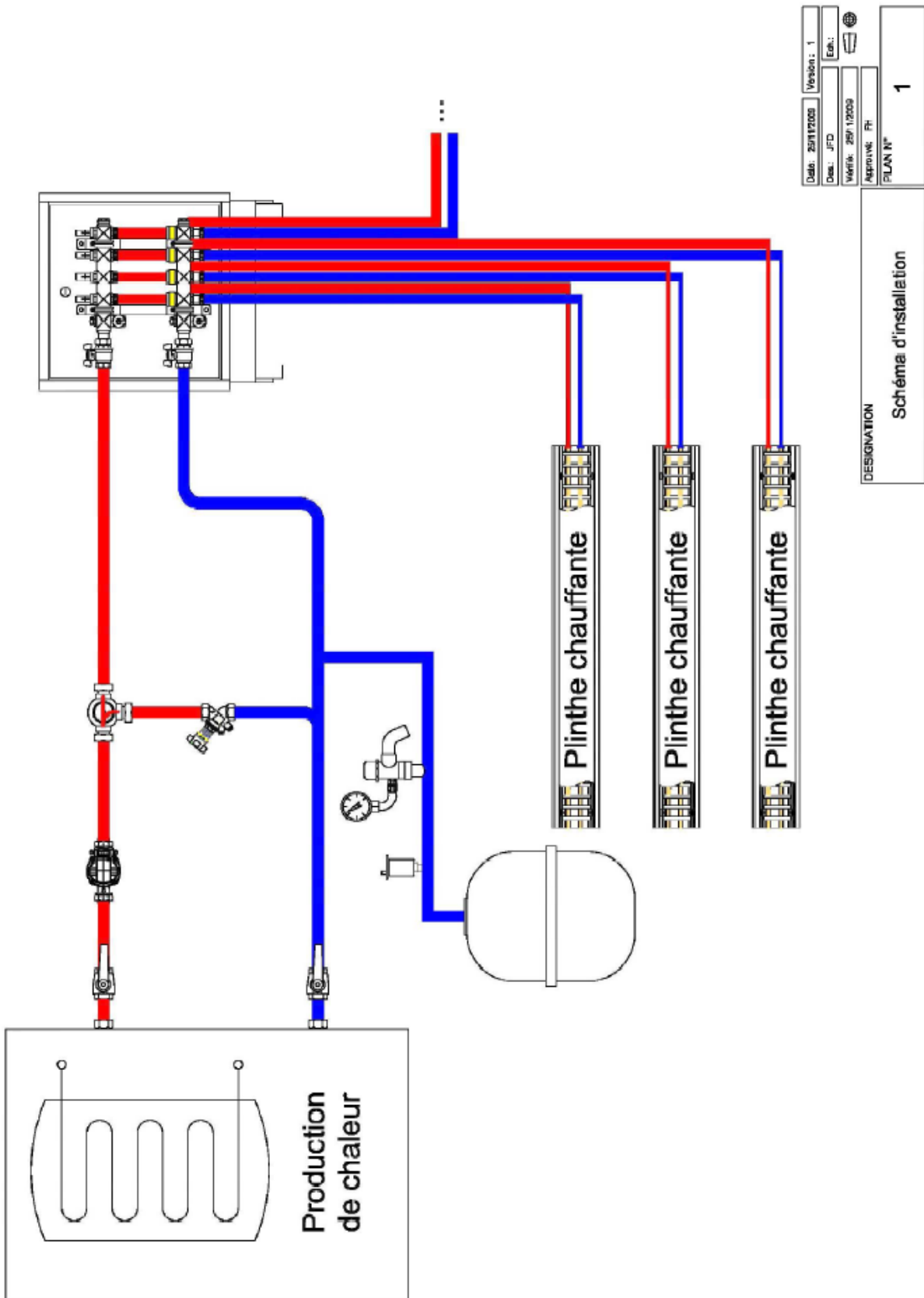
La colle EMS 60 a été choisie pour ses propriétés, telles que la non-toxicité et la prise à haute température.

La colle EMS 60 peut être peinte à la couleur de votre choix, en plus des couleurs de la colle (noir, gris, brun, blanc et translucide).

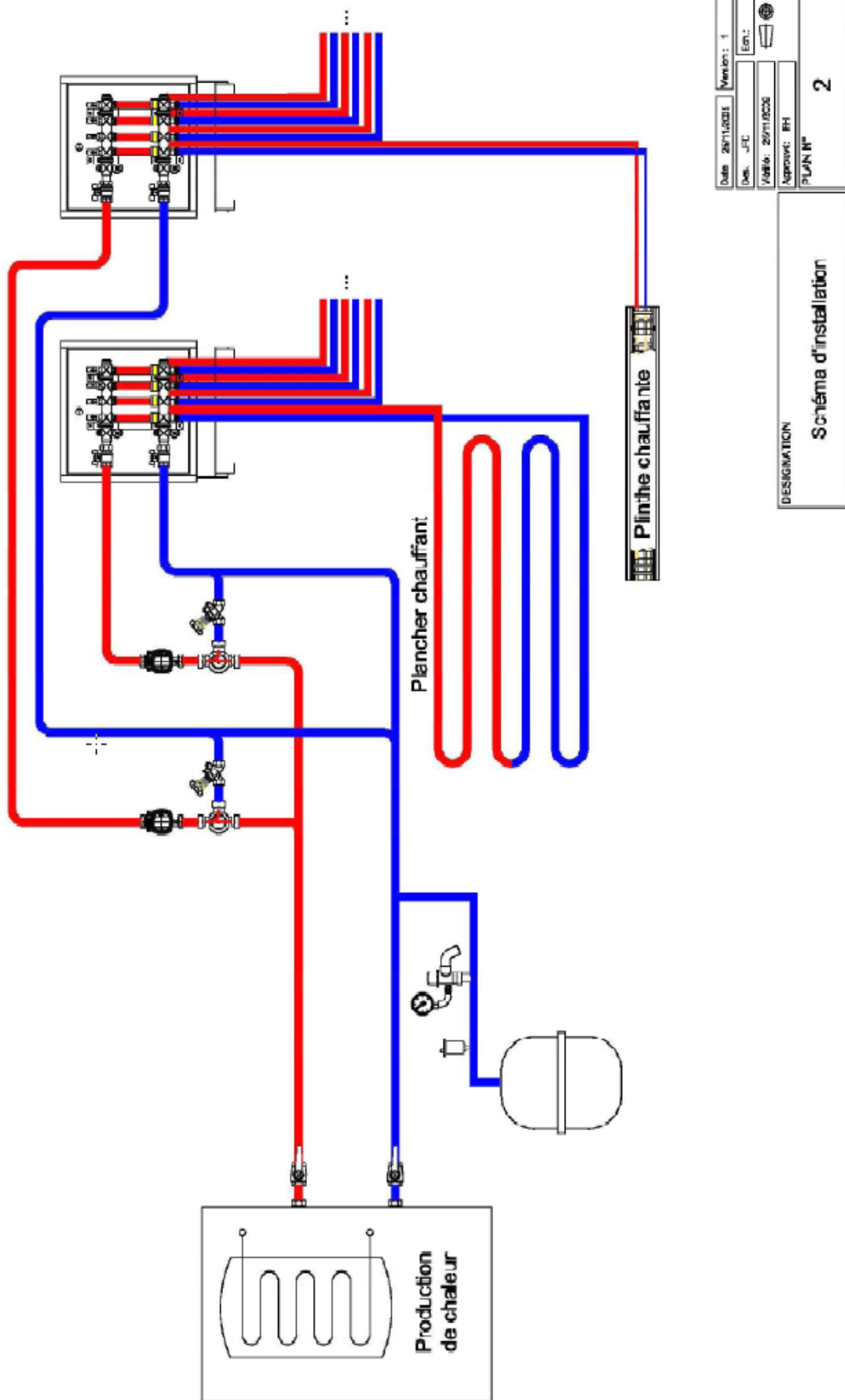


SCHEMAS

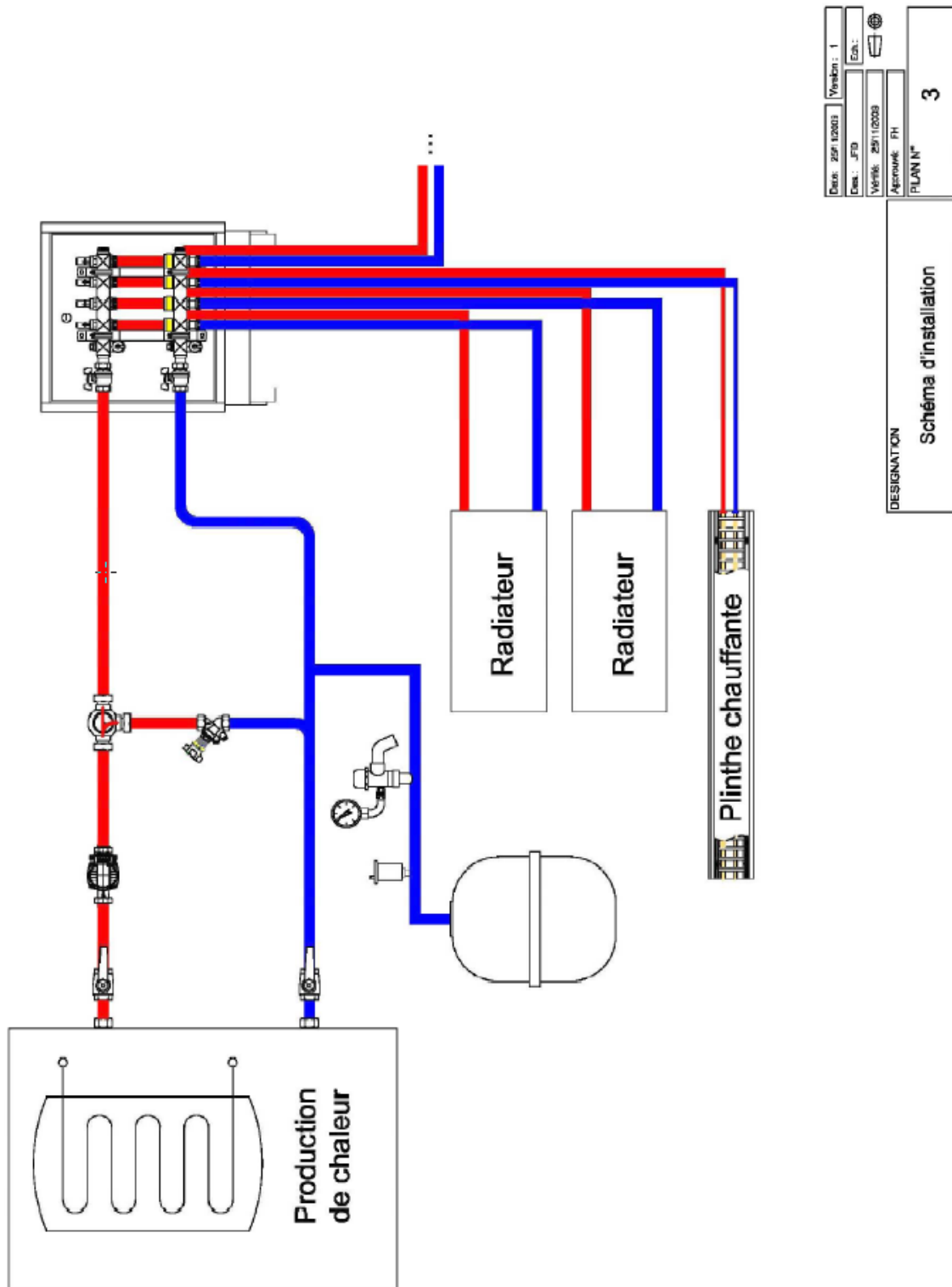
- Exemple d'un schéma d'installation plinthe seule



• Exemple d'un schéma d'installation plinthe et plancher chauffant



- Exemple d'un schéma d'installation plinthe et radiateur



RISQUES ET PRECAUTIONS



RISQUES MÉCANIQUES :

Manutention :

- La manutention et la mise en place de la plinthe doivent être adaptées à l'encombrement de la plinthe.
- Ne pas déformer la plinthe lors du montage.

Emplacement :

- La plinthe doit être placée à l'abri des intempéries et protégée du gel (maintenir en hors gel avec la régulation).



RISQUES HYDRAULIQUES :

Bien dimensionner votre installation selon les normes en vigueur.

Pression : **Ne pas dépasser 6 bars.**

- La plinthe doit être utilisée dans la gamme de pressions pour lesquelles elle a été conçue (voir rapport CETIAT, consultable sur notre site, partie certification).

Raccordement :

- Installer obligatoirement un **dispositif de sécurité hydraulique** comprenant au minimum une soupape de pression.
- Veiller à ne pas intervertir les raccords eau chaude (en haut) et eau froide (en bas).
- Bien équilibrer vos réseaux avec un delta de 10°C.
- Vérifier l'absence de fuites.
- Faire attention aux changements de température brutale et aux températures instables **qui provoquent des cliquetis.**



RISQUES ELECTRIQUES :

Mettre à la terre si le circuit hydraulique est en matériaux métalliques (fonte, acier, cuivre).



USAGES : ATTENTION A **NE PAS COUVRIR LA PLINTHE CHAUFFANTE !**

Nature du produit :

- **La plinthe est destinée exclusivement à chauffer des pièces. Elle a pour effet de sécher les parois et limite la condensation sur celles-ci.**

Utilisations anormales :

- Ne pas couvrir la plinthe électrique par un objet ou corps étranger (draps, coussin, rideaux...).
- En **cas d'anomalie de fonctionnement, faire appel à un professionnel.**

Brûlures :

- L'eau chaude peut être diffusée à une température élevée. **Cette température peut provoquer des brûlures.**



ENTRETIEN :

- S'assurer périodiquement du bon fonctionnement de l'organe de sécurité hydraulique selon les préconisations du fabricant.

- La plinthe ne nécessite aucun entretien particulier. Pour tout nettoyage extérieur utilisez un chiffon légèrement humide. En aucun cas elles ne doivent être lavées à grande eau.

Aucun objet, même un tuyau d'aspirateur, ne doit être introduit dans la plinthe. En cas de poussières importantes, poils de chat, de chien ou corps étranger, démonter la façade pour supprimer les divers éléments non conformes. **Attention à bien couper votre arrivée de courant avant tout démontage de la plinthe.**



TRANSFORMATION :

- Toute modification de la plinthe est interdite (sauf changement de couleur). Tout remplacement de composant doit être effectué par un professionnel avec des pièces adaptées. Ne modifiez pas la batterie de chauffe. Notre responsabilité ne saurait être engagée pour tout incident ou ses conséquences éventuelles qui pourraient survenir si les grilles de protection ne sont pas montées ou si la batterie de chauffe a été modifiée.



RECYCLAGE :

- Avant démontage de la plinthe, procéder à sa vidange.

- Utiliser les circuits de recyclage si vous avez des chutes et si vous démontez la plinthe.

RESULTAT FINAL



CONDITIONS DE GARANTIE

Les marchandises bénéficient d'une garantie contractuelle contre tout vice de fonctionnement provenant d'un défaut de matière, de fabrication ou de conception dans les conditions ci-après.

Cette garantie se limite à la remise en état à titre gratuit par notre service après-vente ou au remplacement gratuit des pièces reconnues défectueuses. Nos interventions au titre de la garantie ne peuvent avoir pour conséquence de prolonger la durée de garantie.

Cette garantie ne peut s'étendre aux installations sur lesquelles nos appareils sont montés.

Aucun versement de dommages-intérêts ne pourra être exigé au titre de cette garantie.

Les piles et les accumulateurs, ainsi que les dommages qui leur sont imputables, sont exclus de la garantie.

La garantie est exclue si :

- Nos préconisations ainsi que nos conseils ne sont pas respectés, toute garantie sera annulée et le fabricant ainsi que Daniel Gravier Entreprises se déchargent de toutes responsabilités ;
- Un défaut de montage, le non respect des normes en vigueur, ou le non respect de nos instructions d'installation est constaté ;
- Une intervention a été effectuée sur un appareil en dehors de nos installateurs, par l'utilisateur ou un tiers sans autorisation ;
- Le fonctionnement défectueux provient de l'usure normale de l'appareil, d'un accident, d'une négligence ou défaut d'entretien de la part de l'acheteur, d'une utilisation anormale ou non conforme ou non prévue par le fabricant, de conditions d'utilisation exceptionnellement dures (ambiance humide ou acide ou très poussiéreuse, températures excessives, émanations chimiques, etc.).

Les pièces ou appareils défectueux doivent être adressés avec autorisation de retour, au service après-vente de votre fournisseur, et dans un emballage suffisant.

Ils seront franco de port en cas de garantie acceptée, ou en en port payé s'ils sont hors garantie. Ils voyagent à l'aller et au retour, aux risques et périls du client.

La présente garantie est distincte de la garantie légale des vices cachés selon les articles 1641 et 1648 du Code Civil.

INFORMATIONS - RENSEIGNEMENTS - CONTACTS

Pour toute information complémentaire, pour une demande de devis pour la fourniture et la pose de vos plinthes chauffantes hydrauliques ou électriques, nous vous remercions de contacter :

DANIEL GRAVIER ENTREPRISES

9-11 rue du Général de Gaulle

93370 Montfermeil

Téléphone : 01 43 88 06 49

E-mail : daniel.gravier@plinthes-chauffantes.fr

Internet : <http://www.plinthes-chauffantes.fr>

